

---

## **SETOR DE SERVIÇOS CAPIXABA REGISTROU ALTA DE 1,2% EM MARÇO**

*Na comparação com o mesmo mês do ano passado a alta foi de 12,3%*

### **DESTAQUES**

- O setor de serviços capixaba teve **alta de 1,2% em março** frente a fevereiro de 2022;
- Na comparação **com o mesmo mês em 2021** apresentou **alta de 12,3%**;
- Frente a março do ano passado, apenas o Setor de Informação e Comunicação teve desempenho negativo (-4,7%), acumulando recuo de 4,2% nos três primeiros meses do ano;
- No primeiro trimestre de 2022, o setor de serviços capixaba acumulou uma alta de 9,9% quando comparado ao mesmo período do ano passado.

---

## **ANÁLISE COMPLETA**

Depois da queda registrada no mês passado, o setor de serviços capixaba obteve crescimento de 1,2% em março frente a fevereiro. Em relação ao mês de março do ano passado, o setor apresentou alta de 12,3%.

Com esses resultados, o acumulado no primeiro trimestre de 2022 ficou 9,9% melhor em relação ao mesmo período em 2021. O segmento que influenciou o índice geral nessa comparação foi o de serviços prestados às famílias, com alta de 55,5%. Esse segmento é composto pelas atividades de alojamento e alimentação, cursos de idiomas, academias de ginástica, salões de beleza, entre outros.

A **Fecomércio-ES** pondera que o setor capixaba apresentou alta mensal em janeiro, depois queda em fevereiro e novamente alta em março. Em relação ao primeiro trimestre do ano passado acumulou crescimento, em parte devido à baixa base de comparação no primeiro trimestre de 2021. Além disso, o setor de serviços capixaba está 16,8% acima de fevereiro de 2020, patamar pré-pandemia. Em 2022, novos desafios entraram em cena, como pressão inflacionária, aumento dos juros, instabilidade externa e eleições no Brasil, o que deixa a continuidade do crescimento mais sensível.

## Resultados Março 2022

**Índice geral.** O setor de serviços no Espírito Santo apresentou desempenho positivo no mês de março em relação a fevereiro, com alta de 1,2%. Frente a março do ano passado houve crescimento de 12,3%. Com esse resultado, no primeiro trimestre do ano o setor acumulou uma alta de 9,9% em relação ao mesmo período de 2021.

**Desempenho por Grupos de Atividades.** Em relação ao ano passado, quatro dos cinco grupos de atividade obtiveram desempenho positivo, com destaque para Serviços Prestados as Famílias (+17,5%).

### *Variação % volume de Serviços, ES e BR*

<i>Volume Serviços</i>	<i>Mar/22 x Fev/22</i>	<i>Mar/22 x Mar/21</i>	<i>% acumulado no ano</i>	<i>% acumulado em 12 meses</i>
<i>Espírito Santo</i>	<b>+1,2%</b>	<b>+12,3%</b>	<b>+9,9%</b>	<b>+12,3%</b>
<i>Brasil</i>	<b>+1,7%</b>	<b>+11,4%</b>	<b>+9,4%</b>	<b>+13,6%</b>

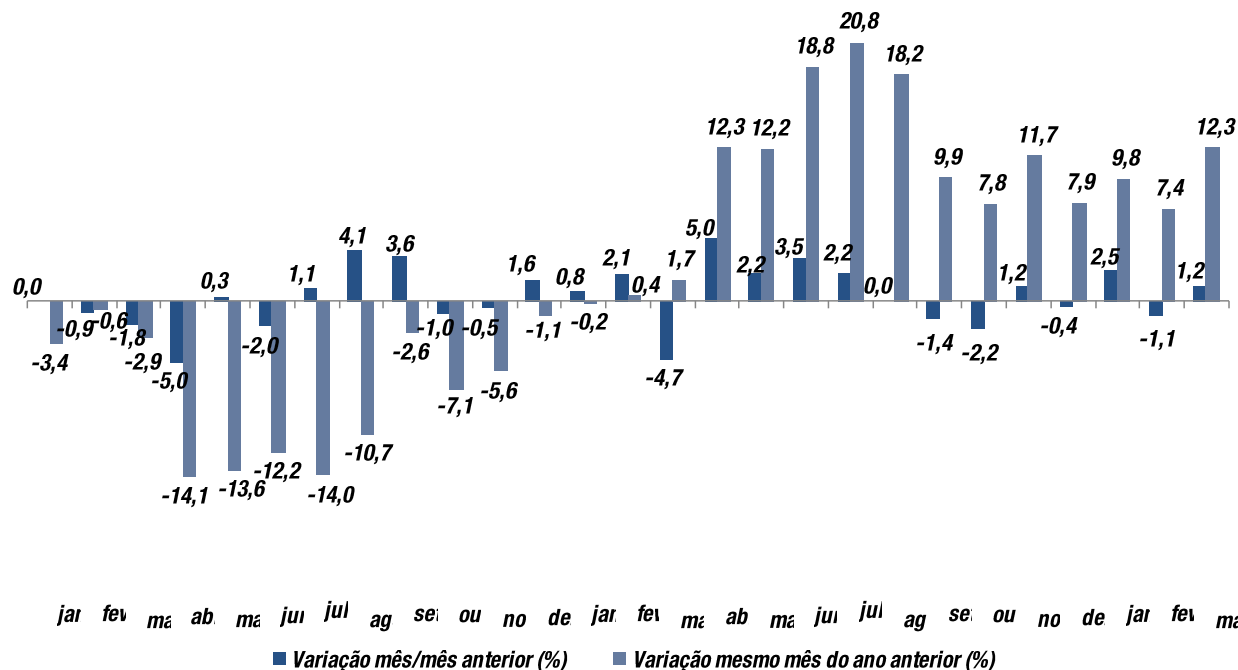
Fonte: PMS/IBGE. Elaboração: Assessoria Econômica Fecomércio ES.

### *Variações (%) do volume de serviços por grupos de atividades, no Espírito Santo*

<i>Atividades</i>	<i>% Mar/22 x Mar/21</i>	<i>% acumulado no ano</i>	<i>% acumulado em 12 meses</i>
<i>Espírito Santo</i>	<b>+12,3%</b>	<b>+9,9%</b>	<b>+12,3%</b>
<i>Serviços prestados às famílias</i>	<b>55,5</b>	<b>33,3</b>	<b>39,4</b>
<i>Serviços de informação e comunicação</i>	<b>-4,7</b>	<b>-4,2</b>	<b>1,3</b>
<i>Serviços profissionais, administrativos e complementares</i>	<b>11,9</b>	<b>9,7</b>	<b>12,2</b>
<i>Transportes, serviços auxiliares dos transportes e correio</i>	<b>15,9</b>	<b>13,8</b>	<b>15,2</b>
<i>Outros serviços</i>	<b>12,0</b>	<b>8,4</b>	<b>8,5</b>

Fonte: PMS/IBGE. Elaboração: Assessoria Econômica Fecomércio-ES.

**Evolução (%) do volume de serviços no Espírito Santo, Jan/20 a Mar/22**



Fonte: PMS/IBGE. Elaboração: Assessoria Econômica Fecomércio ES.

**Brasil.** Em relação ao mês anterior, o indicador de volume de serviços do país teve alta de 1,7% em março. Em relação ao mesmo mês em 2021, houve crescimento de 11,4%. O acumulado no ano de janeiro a março ficou positivo em 9,4%.

**Unidades da Federação.** Frente a março de 2021, 25 dos 27 Estados apresentaram resultados positivos, com destaque para Alagoas (+28,7%) e Rio Grande do Sul (22,4%).

**Nota Técnica**

A Pesquisa Mensal de Serviços (PMS) é disponibilizada mensalmente pelo Instituto Brasileiro de Geografia e Estatística (IBGE) e tem por objetivo produzir indicadores que permitam acompanhar o comportamento conjuntural do setor de serviços no País e nas Unidades da Federação, investigando a receita bruta de serviços nas empresas formalmente constituídas, com 20 ou mais pessoas ocupadas, que desempenham como principal atividade um serviço não financeiro, excluídas as áreas de saúde e educação. Os dados poderão sofrer alterações e atualizações na próxima divulgação. A análise dos dados do Espírito Santo é realizada pela Assessoria Econômica da Fecomércio-ES.